

# TUINEN VAN BOSKOOP

INRICHTINGSVISIE



Peter Verkade  
LANDSCHAPSARCHITECT



# TUINEN VAN BOSKOOP

## INRICHTINGSVISIE

Status:	Definitief
Datum:	28 oktober 2020
Opdachtgever:	Stichting Maatschappelijk Vastgoed Greenport Boskoop
Opgesteld door:	Peter Verkade Landschapsarchitect
In samenwerking met:	Stichting Maatschappelijk Vastgoed Greenport Boskoop Stichting Sortimentstuin "Harry van de Laar" Boomkwekerijmuseum Imkersvereniging Groene Hart Koninklijke Vereniging Boskoopse Culturen Stichting Rondvaarten en Promotie Boskoop waaronder de VVV Boskoop Alex en Saskia Lourier

**Peter Verkade**  
**LANDSCHAPSARCHITECT**

Galerij 8  
2771 XJ Boskoop  
T/F : (0172) 231801  
M : (06) 28885688  
I : [www.pvla.nl](http://www.pvla.nl)  
E : [info@pvla.nl](mailto:info@pvla.nl)





Boskoop, Reijerskoop.

# INHOUD

<b>1. Inleiding</b>	<b>8</b>	<b>4. De inrichtingsvisie</b>	<b>18</b>	<b>5. Architectuur</b>	<b>46</b>
<i>Een nieuwe toekomst voor een rijke historie</i>		<i>Een sortimentstuin, diverse accenten</i>		<i>Een familie, met een aangename diversiteit</i>	
1.1 Aanleiding	8	4.1 De inrichtingsvisie	18	5.1 Inleiding	46
1.2 Doel	8	4.2 Lagen	20	5.2 Beeldkwaliteit	48
1.3 Werkwijze	8	Laag 1: Het landschap	20	5.3 De loods	50
1.4 Leeswijzer	8	Laag 2: één sortimentstuin	21	5.4 Meubilair en bewegwijzering	52
		Laag 3: diverse accenten	22		
<b>2. De locatie</b>	<b>10</b>	4.3 Routes	24	<b>6. Het vervolg</b>	<b>54</b>
<i>Centraal in Boskoop, in het hart van de sierteelt</i>		Verkeer en parkeren	24	<i>Aan de slag!</i>	
		Wandelen en struinen	25		
2.1 PReT in Boskoop	10	Bruggen	26	6.1 Communicatie	54
2.2 Plangebied	10	Beheer en onderhoud	28	6.2 Inrichtings- en bouwplannen	54
2.3 Ontstaansgeschiedenis	12	Varen	29		
2.4 Huidige situatie	12	4.4 Accenten	30		
		Entree en etalage	30		
<b>3. Het verhaal, de beleving</b>	<b>14</b>	Boomkwekerijmuseum	31		
<i>De boomkwekerij vroeger, nu en in de toekomst</i>		Parkeertuin	32		
		Bij de bijen	33		
3.1 De ontwikkeling van de sierteelt	14	Tuinstraat wordt Tuinpark	34		
3.2 Gebruikers vertellen het verhaal	15	Nationale plantcollectie: Hydrangea	35		
3.3 Bezoek is beleving	16	Horeca	36		
		Innovatieboulevard	38		
		Bollen en bomen	39		
		Water	40		
		Keuringen en noviteiten	41		
		Entree en spelen Proeftuin	42		
		Ambacht	43		
		4.5 Fasering	44		



# 1. INLEIDING

*Een nieuwe toekomst voor een rijke historie*

## 1.1 Aanleiding

De gemeenteraad van Alphen aan den Rijn heeft een beleidsnota uitgebracht om te komen tot transformatie van enkele delen van het sierteeltconcentratiegebied. Hierin is aangegeven dat het gebied tussen de Valkenburgerlaan en de Tuinstraat, het plangebied Reijerskoop-Oost in Boskoop, op termijn niet meer geschikt is voor intensieve boomkwekerij. De smalle percelen, ontsluitingsbelemmeringen en omringende woningbouw dwingt tot transformatie van het gebied.

In de dorpsvisie Boskoop heeft de gemeente Alphen aan den Rijn het Sierteeltgebied Boskoop en in het bijzonder Boskoop-Oost getypeerd als een gebied waar het karakter, het cultuurhistorisch beeld behouden moet blijven. Het kan één van de drie clusters worden in Alphen aan den Rijn (naast Avifauna en Archeon) waar toerisme een pijler gaat worden.

De Stichting Belangenbehartiging Greenport Boskoop (SBGB) heeft het initiatief genomen door met grondeigenaren overeenkomsten te sluiten om het perceel beschikbaar te stellen voor een nieuwe invulling en functie. Ook met potentiële nieuwe gebruikers is gesproken om het gebied te transformeren tot een unieke plek waar kwaliteitstoeristen uit de regio graag een bezoek komen brengen.

## 1.2 Doel

Gezamenlijk is besloten om een integrale inrichtingsvisie op te stellen waarin de rijke historie van het gebied en de sierteeltsector een nieuwe toekomst krijgt. Het doel is een breed gedragen visie waarin het cultuurhistorische

landschap wordt gekoesterd en beleefbaar wordt gemaakt. In een eenduidig en aantrekkelijk landschap worden de nieuwe gebruikers zorgvuldig ingepast. Veel aandacht is er voor de onderlinge afstemming en het optimaal functioneren van het gebied. Met de inrichtingsvisie wordt de communicatie vervolgd met de overheden, het bedrijfsleven, maatschappelijke organisaties en de omgeving. Tenslotte biedt de inrichtingsvisie heldere uitgangspunten voor de verdere concretisering in inrichtings- en bouwplannen.

## 1.3 Werkwijze

Het project Transitiegebied Reijerskoop-Oost wordt geïnitieerd door de gemeente Alphen aan den Rijn, de Stichting Belangenbehartiging Greenport Boskoop (SBGB) en de Stichting Maatschappelijk Vastgoed Greenport Boskoop (SMVGB). De inrichtingsvisie is opgesteld in opdracht van de SMVGB en in een intensieve samenspraak met de nieuwe gebruikers:

- Stichting Sortimentstuin 'Harry van der Laar'
- Boomkwekerijmuseum
- Stichting Rondvaarten en Promotie Boskoop waaronder de VVV Boskoop
- Koninklijke Vereniging van Boskoopse Culturen
- Imkervereniging Groene Hart
- Alex en Saskia Lourier

Ook is er gecommuniceerd met de omwonenden. Dit heeft geresulteerd in ontwerpaanpassingen en -verbeteringen. De inrichtingsvisie is gezamenlijk opgesteld!

## 1.4 Leeswijzer

In hoofdstuk 2 wordt de locatie nader toegelicht. In hoofdstuk 3 wordt beschreven wat het bovenliggende doel is van de transitie: het vertellen en beleven van de sierteelt vroeger, nu en in de toekomst. Vervolgens wordt in hoofdstuk 4 de inrichtingsvisie toegelicht aan de hand van de gelaagdheid in het plan, de routes, het functioneren en de verschillende accenten. Specifiek voor de opstallen wordt in hoofdstuk 5 richting gegeven aan de beoogde beeldkwaliteit. Tenslotte wordt in hoofdstuk 6 het vervolg benoemd.





## 2. DE LOCATIE

*Centraal in Boskoop, in het hart van de sierteelt*

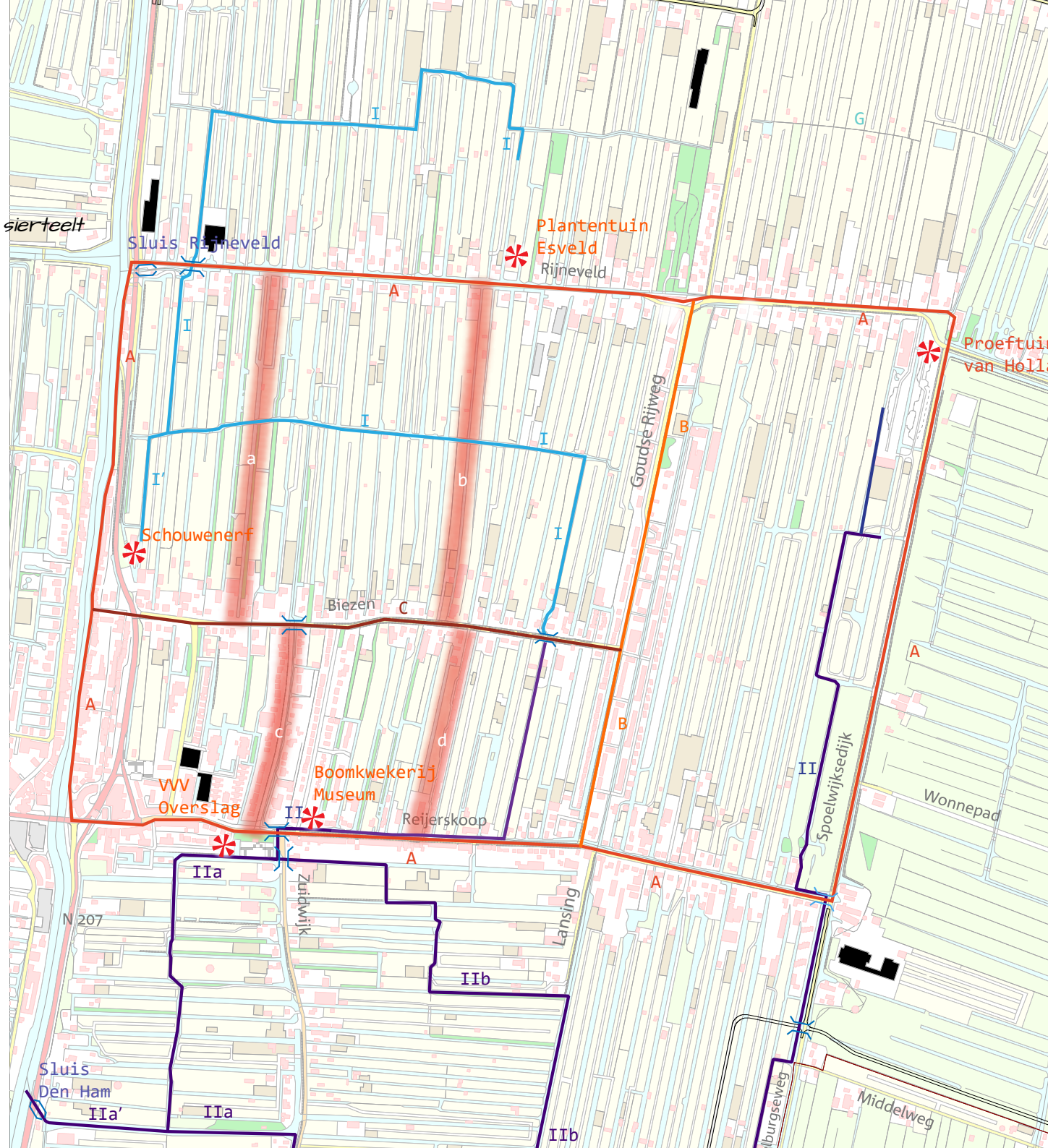
### 2.1 PReT in Boskoop

Binnen de gemeente Alphen aan den Rijn is PReT het platform voor ondernemers en organisaties in recreatie en toerisme. Het primaire doel van het platform is om het recreatie en toerisme in Alphen en omgeving op de kaart te zetten. Boskoop is aangewezen als één van de toplocaties binnen de gemeente, naast Archeon en Avifauna.

Reijerskoop-Oost is één van de zeven Boskoopse 'iconen' en toegespitst op de cultuurhistorie van de boomkwekerij in de meest brede zin van het woord. Hier vindt de bezoeker alles op het gebied van de geschiedenis van Boskoop en het boomkweken, over het bijzondere sortiment dat in de loop van de eeuwen door Boskoopse kwekers is ontwikkeld en geteeld én over het toekomstperspectief van de sector. De Boskoopse iconen worden met elkaar verbonden door recreatieve routes (fietsen, wandelen en varen) zodat een complete Boskoopse beleving wordt aangeboden.

### 2.2 Plangebied

Het 'Boskoopse icoon' Reijerskoop wordt gerealiseerd in het gebied tussen het Reijerskoop, de Valkenburgerlaan, de Biezen en de Tuinstraat. Dit is één van de oudste sierteeltgebieden van Boskoop. Het Reijerskoop wordt gekenmerkt door een rijke architectuur in bebouwing en bruggen. Ook bevinden zich hier diverse recreatieve en cultuurhistorische onderdelen zoals de oude Begraafplaats, het Boomkwekerijmuseum, de VVV Boskoop en opstapplaats voor de rondvaarten aan de Overslag.





Valkenburgerlaan

Boomkwekerij-  
museum

Proeftuin

perceel Koetsier

perceel  
Van Nes

percelen Gebr. Boer

perceel  
Groengroep

percelen De Jong

percelen  
Stolwijk

Tuinstraat

Biezen

Reijerskoop

Goudse Rijnweg

### 2.3 Ontstaansgeschiedenis

Het veen rond Boskoop is ruim 5000 jaar geleden ontstaan. In het begin van de 13e eeuw werd het veen op grote schaal ontgonnen voor de winning van turf. De eigenaar van de Boskoopse veengronden was De Abdij van Rijnsburg. In het jaar 1222 sprak de Abdij het verbod uit om de veengronden af te steken. De 'heerlijkheid Buckescope' wordt binnen het Graafschap Holland gespaard voor turfafgravingen. De Abdij wilde de vruchtbare grond liever behouden dan eenmalig geld verdienen aan de verkoop van de turf.

De veenlaag bleek uitstekend geschikt voor het kweken van bomen. Eerst kweekten de Boskoopse boeren uitsluitend bomen voor eigen gebruik. Later kwamen daar nutsgewassen bij, zoals vruchtbomen. Vanaf de 15e eeuw werd er geleidelijk overgestapt op het telen van andere bomen en sierheesters. Aan het einde van de 19e eeuw kwam de export van boomkwekerijproducten op gang. In de periode 1900-1910 was er sprake van een vrijwel volledige omwenteling van 'nuttigheidsgewassen' (zoals vruchtbomen) naar de houtige 'sierteeltgewassen'.



1900

Door de afwatering begon het veen in te klinken en zakte de bodem. Om het natter worden van de percelen tegen te gaan werden de percelen in de lengterichting van extra sloten voorzien. Zo ontstond het fijnmazige Boskoopse slagenlandschap. Het water werd afgevoerd door het veenriviertje de Gouwe.

In 2015 was er ca 919 ha sierteeltgebied in en rondom Boskoop, verdeeld over ca 600 bedrijven.

### 2.4 Huidige situatie

Het plangebied Reijerskoop is één van de oudste sierteeltgebieden van Boskoop. Het Reijerskoop vormt het ontginningslint. Aan de noordzijde van de weg liggen de kavels haaks op de weg; aan de zuidzijde juist parallel. Dit zie je terug in de bebouwing: meer wandwerking aan de zuidzijde en een transparante lintbebouwing aan de noordzijde.

In het plangebied is het authentieke landschap nog grotendeels in tact gebleven: het lineaire slotenpatroon met brede watergangen, de smalle kavels ontsloten



1980

aan het lint, de houtakkers als windsingels tussen de kwekerijen én de volleggrondsteelt.

Belangrijk is ook de aanwezigheid van het Boomkwekerijmuseum. Hier wordt nu reeds de geschiedenis van de sector tentoongesteld, zowel binnen als buiten in de prachtige museumtuin.

Ondanks (of dankzij) de landschappelijke schoonheid is dit een verouderd kwekersgebied voor de moderne sierteeltsector. Daar komt bij dat, vanwege de ligging nabij het centrum en de voorzieningen, de woonfunctie rondom het plangebied is toegenomen. Zo zijn alle wegen omgevormd tot woonstraten, wat de logistiek van de sierteeltsector niet ten goede komt. De grootschaliger, toekomstgerichte bedrijven vestigen zich meer en meer aan de randen van het dorp waar de wegenstructuur is gedimensioneerd op het vrachtverkeer.



2020



## 3. HET VERHAAL, DE BELEVING

*De boomkwekerij vroeger, nu en in de toekomst*

### 3.1 De ontwikkeling van de sierteelt

In het authentieke landschap kan de cultuurhistorie van de boomkwekerij worden beleefd. Belangrijk daarin is de geschiedenis van de sector, met het Boomkwekerijmuseum als basis voor informatie, tentoonstellingen en rondleidingen. In de Sortimentstuin Harry van der Laar wordt het bijzondere sortiment getoond dat in de loop van de eeuwen door Boskoopse kwekers is ontwikkeld en geteeld. Ook kan het verhaal van de kwekerij van de toekomst worden verteld, met innovaties op het gebied van teeltechnieken en sortiment (klimaatadaptief, biodivers).



### 3.2 Gebruikers vertellen het verhaal

In het gebied vestigt zich een breed scala aan professionals, deskundigen en vrijwilligers die het verhaal vertellen van het landschap, de sierteelt en aanverwante aspecten.

Natuurlijk is daar het Boomkwekerijmuseum met de collectie, de museumtuin, rondleidingen en tentoonstellingen. Ambachtelijke kwekers zijn in het gebied aan het werk. Bedrijven presenteren zich in de Sortimentstuin Harry van der Laar. Deskundige vrijwilligers zijn dagelijks in de tuin te vinden voor beheer en onderhoud. De Koninklijke Vereniging van Boskoopse Culturen maakt zich sterk om hier landelijke plantencollecties te tonen.

De Imkersvereniging Groene Hart vestigt zich in dit gebied voor kantoor, cursussen, museum en het houden van enkele bijenvolken. De VVV en de Stichting Rondvaarten en Promotie Boskoop vestigen zich hier om Boskoop te promoten. Boskoopse horeca-ondernemers zijn voornemens om in het oer-Boskoopse landschap een kop koffie, lunch of diner te verzorgen.



### 3.3 Bezoek is beleving

Het Reijerskoop biedt de bezoekers een unieke, Boskoopse beleving. In het plangebied is een breed 'arrangement' te boeken. Denk aan een combinatie van het museum, de sortimentstuin en de horeca.

Bezoekers kunnen zeker een dagdeel geboeid worden, wat er voor zorgt dat er een grotere aantrekkingskracht uitgaat voor recreatie en toerisme.

Het landschap en de arrangementen kunnen beleefd worden vanaf het land, struinend door het gebied, en vanaf het water, via een fluisterboot. Boskoop is het mooist vanaf het water, zeker als er in het gebied diverse plekken zijn om je boot aan te leggen.

Informatievoorziening kan via panelen, audio headsets, maar vooral ook door de verhalen van de gebruikers. Reijerskoop biedt een boeiende beleving voor professionals en geïnteresseerden, zowel jong als oud.







# 4. DE INRICHTINGSVISIE

*Eén sortimentstuin, diverse accenten*

## 4.1 De inrichtingsvisie

Samen met de initiatiefnemers en nieuwe gebruikers van het gebied is deze inrichtingsvisie opgesteld. De visie geeft richting aan de nieuwe toekomst voor dit eeuwenoude cultuurlandschap: de 'Tuinen van Boskoop'.

De verschillende gebruikers en functies zijn geïntegreerd in één eenduidig landschap en zijn complementair aan elkaar. In de Tuinen van Boskoop vertellen én tonen de gebruikers het verhaal van de boomkwekerij vroeger, nu en in de toekomst.

Op de komende pagina's wordt de inrichtingsvisie toegelicht. Allereerst aan de hand van de 'gelaagdheid' van het plan, vervolgens aan de hand van de functionele routes en tenslotte via de accenten.

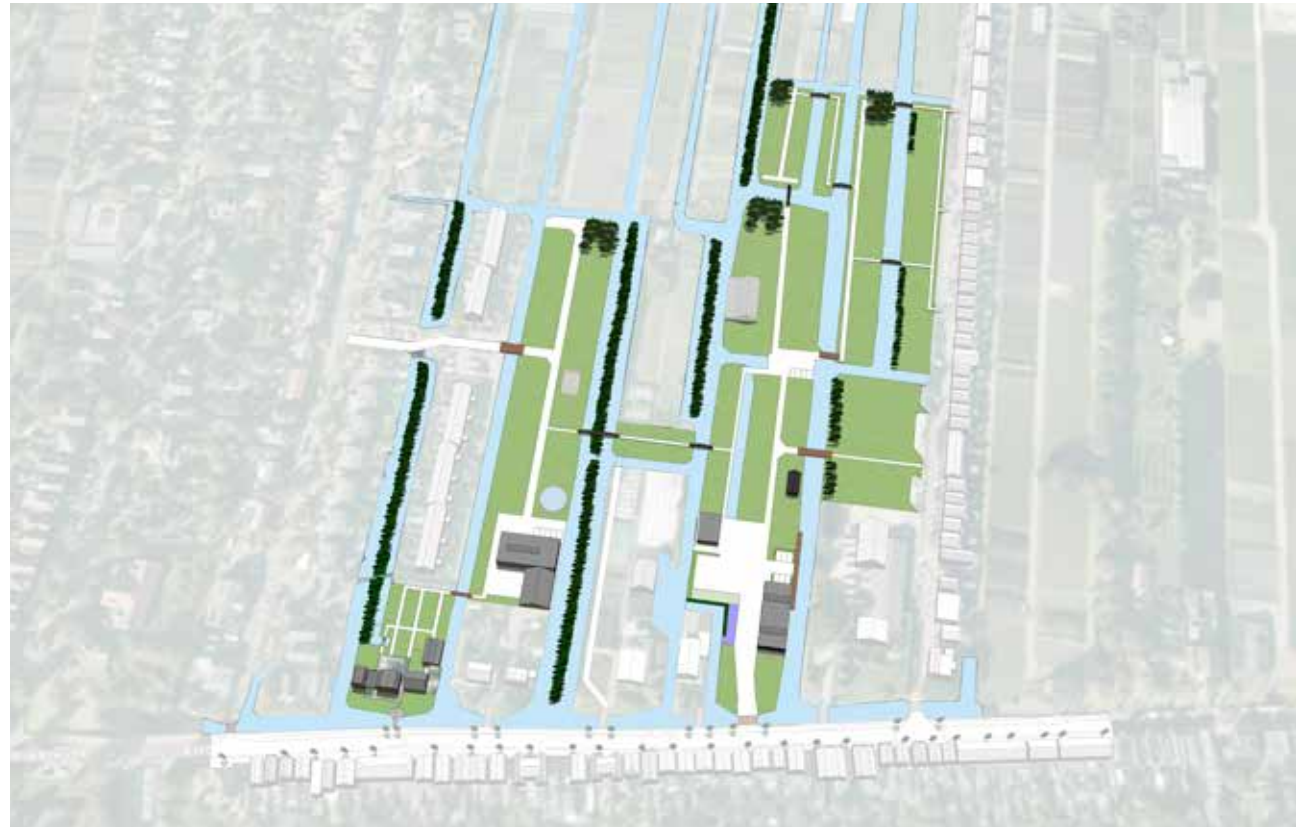




## 4.2 Lagen

### Laag 1: Het landschap

Het cultuurhistorische landschap vormt de basis voor de Tuinen van Boskoop en wordt gekoesterd en versterkt. Het lineaire slotenpatroon blijft behouden en de oevers worden verbeterd. De smalle kavels worden op hoogte gehouden of gebracht en er is aandacht voor de drainage. De karakteristieke houtakkers worden behouden, verbeterd en nieuw aangebracht. Op een aantal plekken achter op de kavels worden de kenmerkende moerhoeken hersteld. De functionele tuinpaden worden onderdeel van het recreatieve routenetwerk en aangevuld met dwarsverbindingen met diverse 'Boskoopse' bruggen.



### Laag 2: één sortimentstuin

Van belang is dat het plangebied niet wordt opgedeeld in verschillende deelgebieden voor de diverse gebruikers en doelgroepen. Het doel is één sortimentstuin waar de verschillende accenten zich als vanzelfsprekend in voegen.

In een krachtig Boskoops sierteeltlandschap worden gezamenlijk de verschillende verhalen verteld. Het geheel wordt meer dan de som der delen.

En de tuin presenteert zich aan het Reijerskoop. Het Boomkwekerijmuseum is reeds een visitekaartje en ook op het terrein van Gebr. Boer wordt een 'etalage' van het achterliggende gebied gemaakt.



### Laag 3: diverse accenten

In het cultuurhistorische landschap en de eenduidige sortimentstuin vestigen zich diverse accenten. Zowel bebouwde als groene accenten. Dit zijn de recreatieve concentratiepunten in de Tuinen van Boskoop. Verderop in dit hoofdstuk worden de accenten nader beschreven.

De accenten zijn gelijk verdeeld over het gehele plangebied. De Tuinen van Boskoop zijn interessant voor de recreant van west naar oost en van zuid naar noord!





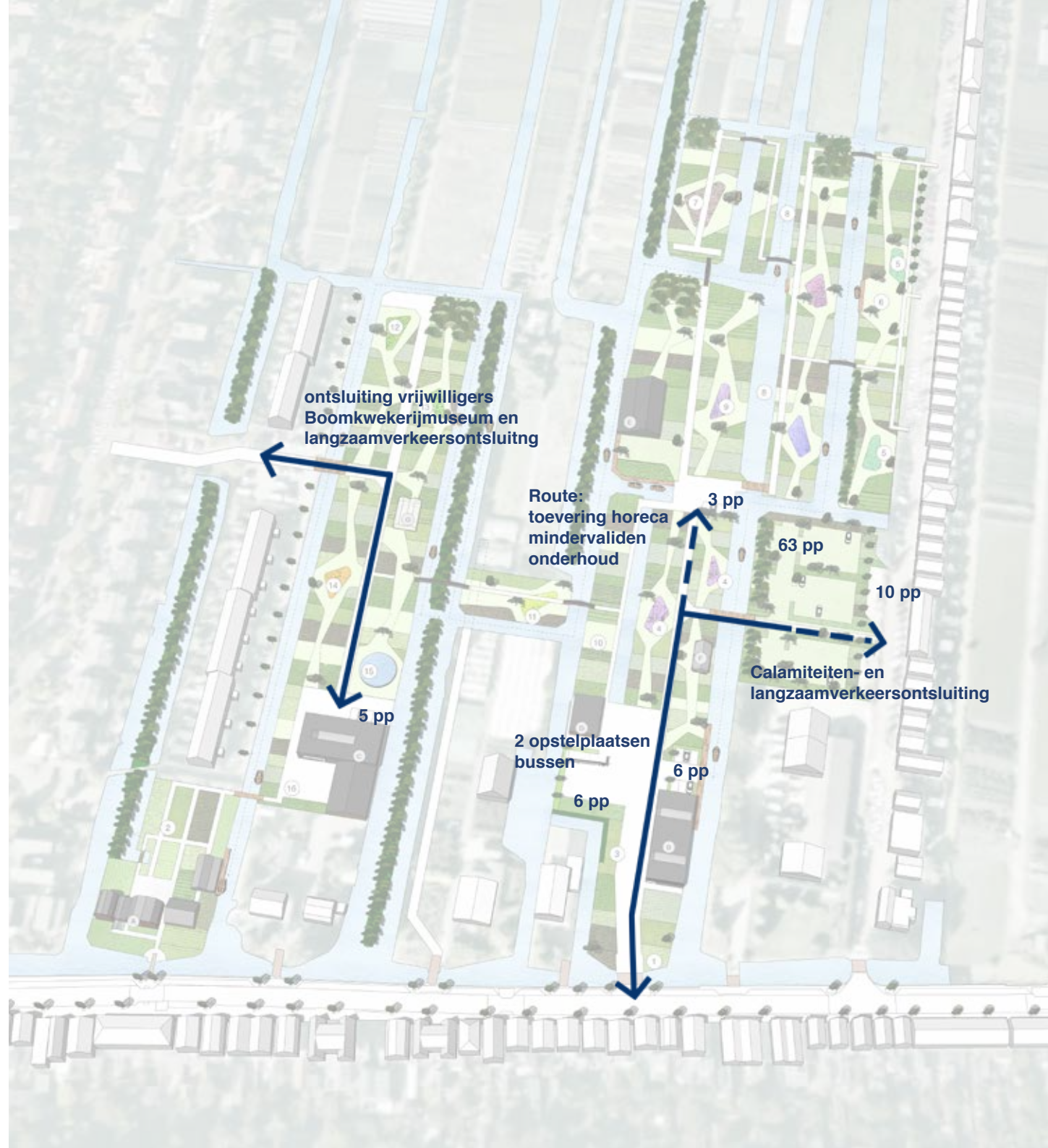
### 4.3 Routes

De Tuinen van Boskoop zijn toegankelijk met de auto, de fiets, te voet en per boot! In een aantal themakaarten wordt het functioneren inzichtelijk gemaakt.

#### Verkeer en parkeren

De hoofdentree voor de automobilist is aan het Reijerskoop, via het huidige terrein van de Gebr. Boer. Vanaf hier rijdt men naar het grote parkeerterrein met ruim 60 parkeerplaatsen. Op het voorplein is voldoende manoeuvreerruimte voor bijvoorbeeld touringcars (groepsvervoer), toeleveranciers of werkverkeer. Tevens zijn hier 12 parkeerplaatsen gerealiseerd, o.a. voor mindervaliden. De bewoners van het Reijerskoop kunnen hier 's avonds en 's nachts ook gebruik van maken. Ook de horeca is per auto bereikbaar voor bijvoorbeeld toeleveranciers en mindervaliden.

Vanaf de Valkenburgerlaan en de Proeftuin is een autoverbinding gemaakt als ontsluiting voor enkele parkeerplaatsen voor de vrijwilligers van het Boomkwekerijmuseum.





### Wandelen en struinen

Het gehele gebied wordt openbaar toegankelijk voor de wandelaar. Hiervoor worden de bestaande noordzuid-geïoriënteerde tuinpaden benut en aangevuld.

In oostwestrichting worden dwarspaden aangelegd. Hiermee wordt tegemoetgekomen aan een grote wens van de gemeente, een autovrije langzaam verkeersverbinding tussen de Tuinstraat en de Valkenburgerlaan (én het westelijk gelegen cluster met basisscholen).

Aanvullend worden graspaden aangebracht in de sortimentstuin, tussen de siervakken door. Het resultaat is een fijnmazig netwerk van verharde en onverharde wandel- en struinpaden.



### Bruggen

De watergangen worden gepasseerd via bruggen. Er zijn drie autobridgen nodig, waarvan twee doorvaarbaar (bijvoorbeeld als draai- of ophaalbrug).

Voor de wandelbruggen wordt het prototype 'Boskoopse brug' voorgesteld. Dit is een eenvoudige en zeer ranke vakwerkbrug met voldoende doorvaarthoogte. Door de hoogte heeft de bezoeker een prachtig zicht op het karakteristieke landschap. In de nadere uitwerking dient ook de toegankelijkheid voor mindervaliden ingepast te worden.





### Beheer en onderhoud

Bij de planvorming is reeds nagedacht over het beheer en onderhoud van de percelen. Immers, goed onderhoud van de kwekerij betekent dat beschoeiingen onderhouden worden, grond opgebracht kan worden, sierteelproducten aan- en afgevoerd kunnen worden, etc. Het onderhoudsverkeer is absoluut niet intensief, maar wel van belang.

De meeste percelen zijn per auto bereikbaar, via het Reijerskoop, de Tuinstraat en de Valkenburgerlaan / Proeftuin. De overige percelen zijn wandelend (met een kruitwagen) én per boot bereikbaar. Voor het zwaardere transport van bijvoorbeeld grond, wordt de traditionele grondschipper ingezet.



## Varen

Boskoop is het mooist vanaf het water! Veel recreanten en toeristen kennen Boskoop via de rondvaarttochten die door de Stichting Rondvaarten en Promotie Boskoop georganiseerd worden. Deze rondvaarten zijn onder begeleiding van een gids.

In de Tuinen van Boskoop wordt het mogelijk om zelf, zonder begeleiding, met een kleine groep een fluisterboot te huren. Zowel bij het Boomkwekerijmuseum als bij de loods van Gebr. Boer is een verhuurpunt. In het gebied worden diverse aanlegsteigers gemaakt. Via een headset kan men informatie krijgen over alles wat te zien is.

Een hoogtepunt kan zijn om door een sloot te varen die volledig is gevuld met waterlelies!



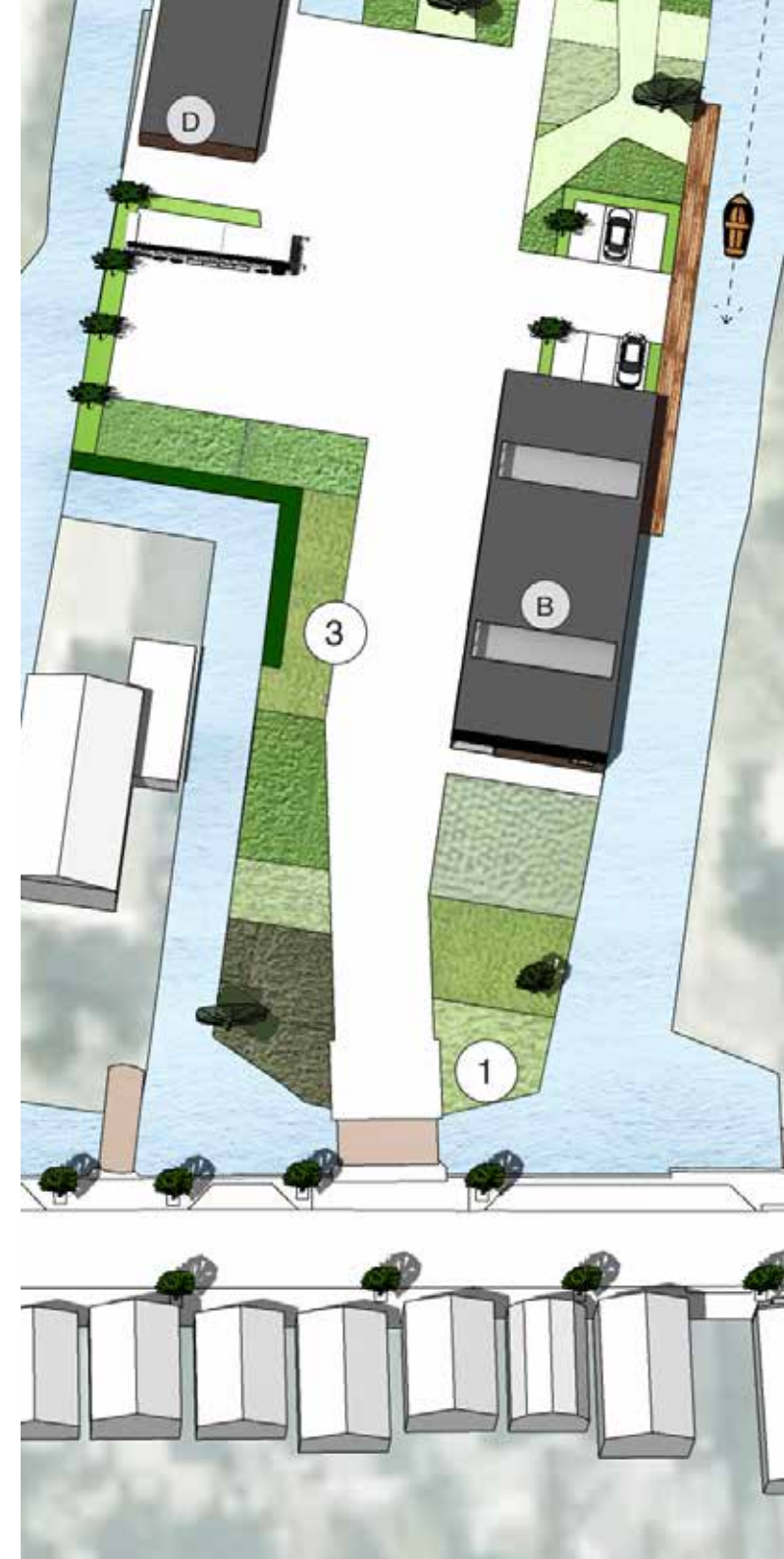
#### 4.4 Accenten

##### Entree en etalage

Het huidige terrein van de Gebr. Boer wordt de hoofdentree van de Tuinen van Boskoop. In de loods vestigen zich het 'ontvangsgilde' bestaande uit de VVV, de Stichting Rondvaarten en Promotie Boskoop, de Imkersvereniging Groene Hart en de Sortimentstuin. Een grote collectieve ruimte biedt veel mogelijkheden voor cursussen, evenementen en de ontvangst van grotere groepen. Vanuit de loods is het mogelijk om het gebied te gaan verkennen met een fluisterboot.

Via het entreegebied wordt toegang geboden tot een groot parkeerterrein tussen de tuin en de Tuinstraat. Rondom de loods is ruimte voor enkele (mindervaliden) parkeerplaatsen. Ook is er voldoende manoeuvreerruimte voor Touringcars met grotere groepen. En natuurlijk voor bezoekers die met de fiets komen (denk aan oplaadpunt voor e-bikes).

De tuin aan het Reijerskoop wordt als 'etalage' ingericht. Dit prikkelt de bezoeker om het gebied te verkennen.



### Boomkwekerijmuseum

Het Boomkwekerijmuseum vormt sinds jaar en dag dé trekker voor recreanten en toeristen. De vele vrijwilligers ontvangen de bezoekers en leiden ze rond. Zowel binnen, langs de vaste collectie en thema-tentoonstellingen, als in het historische kwekershuisje en de museumtuin. Ook wordt een goede kop koffie en thee geschonken.

Met de ontwikkeling van de Tuinen van Boskoop worden de mogelijkheden van het museum vergroot. Vanuit de museumtuin wordt een voetgangersbrug gemaakt naar het erf en de loods van Koetsier. Hier is ruimte voor bijvoorbeeld ontvangst van grotere groepen, thema-exposities en depotfunctie. Maar ook kunnen hier aanverwachte activiteiten plaatsvinden. Zoals ambachtelijke kwekers die enten en stekken en deze producten opkweken op de achterliggende kwekerij.



### Parkeertuin

In de Tuinen van Boskoop komt geen parkeerplaats maar een parkeertuin! Parkeren tussen de Boskoopse sierheesters en bomen. Zo mogelijk wordt gekozen voor groene verhardingen. Regenwater kan infiltreren en hittestress wordt tegengegaan.

De parkeertuin is voor auto's toegankelijk vanaf het terrein van de Gebr. Boer. Naar de Tuinstraat wordt een voetgangersverbinding gemaakt die tevens als calamiteitenroute dient. De Tuinstraat wordt dus niet belast met autoverkeer naar de Tuinen van Boskoop. Wel worden langs de Tuinstraat enkele parkeerplaatsen toegevoegd ter ontlasting van de parkeerdruk voor de bewoners zelf.





### Bij de bijen

De Imkervereniging Groene Hart (IGH) is één van de grootste imkerverenigingen van Nederland. Vanzelfsprekend is er een grote interactie tussen de bijen en de Boskoopse sierteelt. Om die reden ziet de IGH het als een kans om zich te vestigen in de Tuinen van Boskoop.

In de loods van Gebr. Boer wordt ruimte geboden aan kantoor, cursussen, museum, slingeren en opslag. En natuurlijk kan een potje honing gekocht worden. In de tuin wordt een bijenstal gerealiseerd die onderdak biedt aan enkele bijenvolken. De bijenstal wordt landschappelijk ingepast zodat de bijenzwermen gecontroleerd in- en uitvliegen.

Diverse Boskoopse kwekers onderscheiden zich met vlinder-, insecten- en bijvriendelijke beplantingen. Zij worden uitgedaagd om rondom de bijenstal enkele bijvriendelijke beplantingsaccenten te maken.



### Tuinstraat wordt Tuinpark

De ontwikkeling van de Tuinen van Boskoop gaat een waardevolle impuls geven aan het woonmilieu in de Tuinstraat. In het overleg met de bewoners is gebleken dat een 'uitloopgebied' voor jong en oud hier een grote wens is.

De inrichtingsvisie geeft hier invulling aan door op de percelen langs de Tuinstraat met name het stedelijke groen met veel sierwaarde te realiseren. Diverse Boskoopse kwekers zijn hierin marktleider. Aangevuld met avontuurlijke spelaanleidingen voor de jongste jeugd wordt de Tuinstraat opgewaardeerd tot het Tuinpark!



### Nationale plantcollectie: Hydrangea

Nederland kent diverse plantencollecties waaronder ook een aantal in Boskoop is te bewonderen. De Koninklijke Vereniging van Boskoopse Culturen heeft zich hard gemaakt om de plantcollectie Hydrangea (Hortensia's) te vestigen in de Tuinen van Boskoop. Deze plantcollectie bestaat uit het complete sortiment aan Hydrangea. Aanvullend presenteren de kwekers zich specifiek met het sortiment zoals dat in de tuincentra te verkrijgen is.

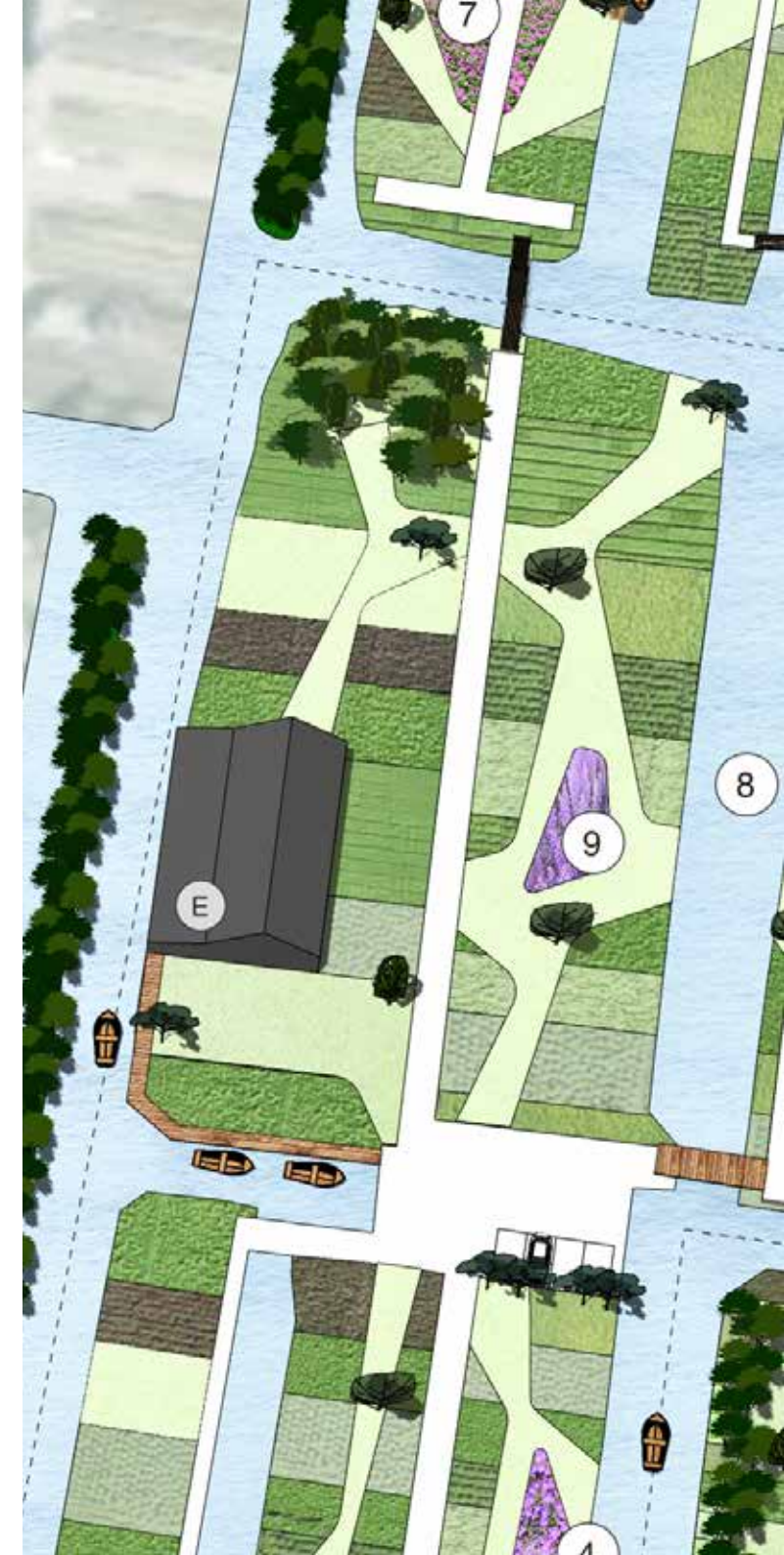


### Horeca

Centraal in de Tuinen van Boskoop, midden in het landschap en tussen de sierteelt, vestigt zich een restaurant. De architectuur is nog niet bekend maar 'sierteeltgerelateerd' en passend in het landschap. Gedacht kan worden aan een authentieke uitstraling van een boskoopse schuur of kas.

De locatie is goed bereikbaar voor bezoekers (ook voor mindervaliden) en voor toeleveranciers. Tegelijk is het een aantrekkelijke tussenstop in de wandel- en vaarroutes door het gebied.

De sortimentstuin rondom de horeca heeft het accent van eetbaar groen en een pluktuin. De horeca maakt de Boskoopse beleving compleet met een kop koffie, een lunch en een diner. Met producten uit eigen tuin!

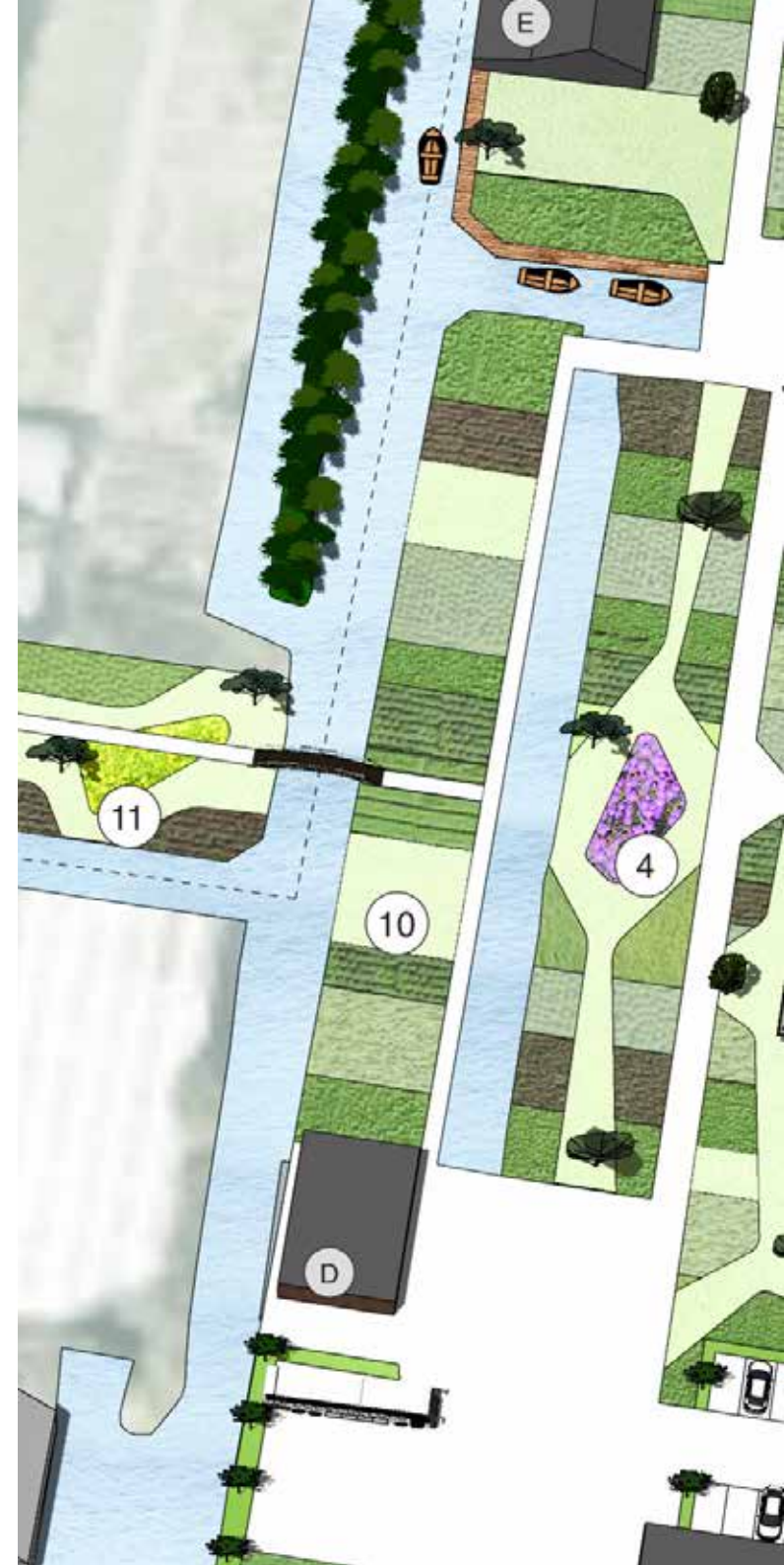




### Innovatieboulevard

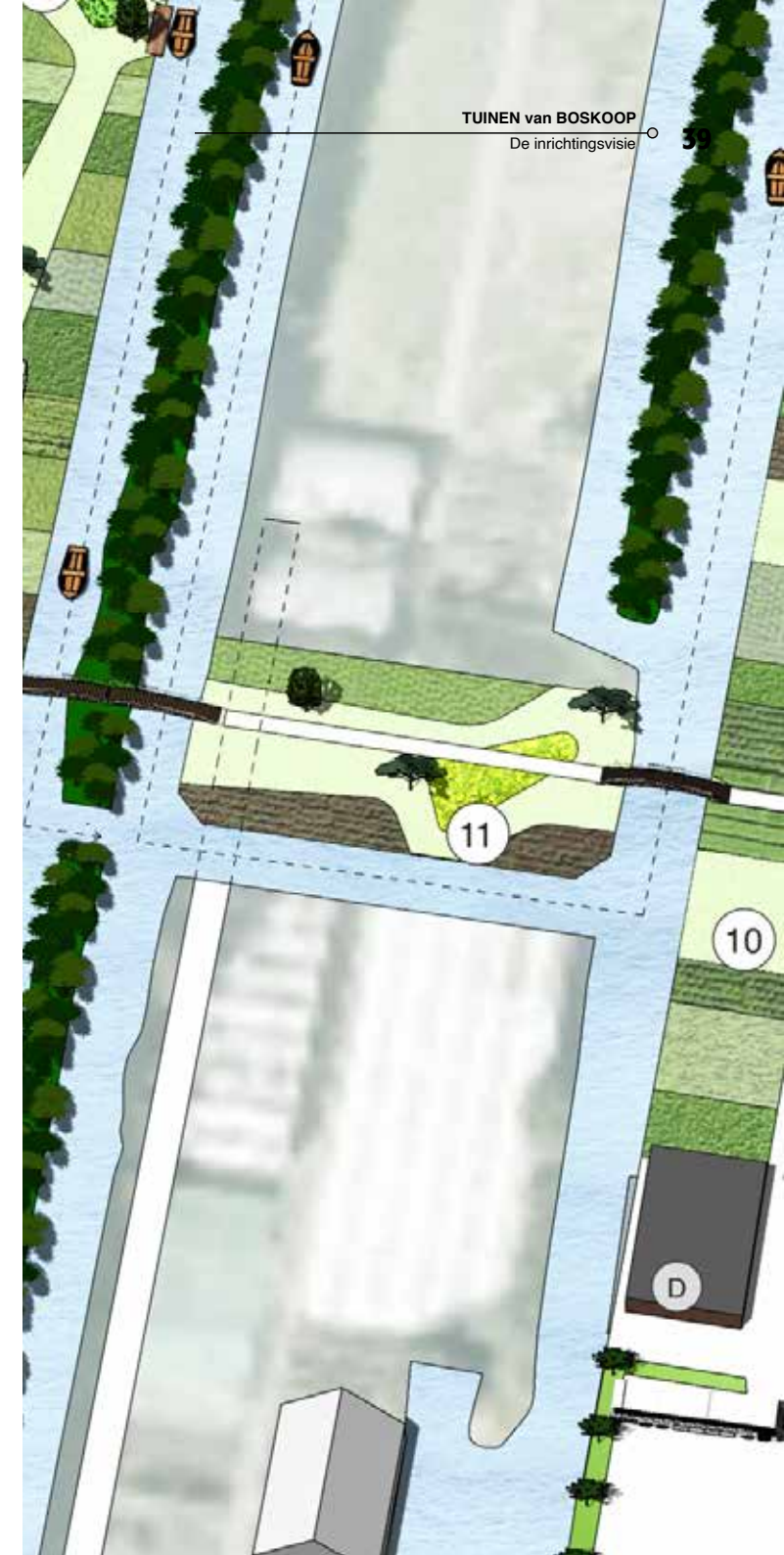
De Tuinen van Boskoop vertellen ook het verhaal van de 'sierteelt van de toekomst'. Producten en innovaties kunnen (wisselend) getoond worden op de 'innovatieboulevard'. Een soort continu Plantarium in het klein. Gedacht kan worden aan nieuwe teelmethoden, maar ook aan nieuwe sierteelproducten als antwoord op de opgaven van nu (biodiversiteit, klimaatadaptatie, etc).

Het kantoorje ten zuiden van de Innovatieboulevard kan benut worden voor onderwijs, cursussen en educatie, gericht op de sierteelt en de toepassing in de ontwerppraktijk. De Tuinen van Boskoop wordt op deze manier ook een concentratiepunt van kennisdeling.



### Bollen en bomen

De west- en oostzijde van de Tuinen van Boskoop worden verbonden door een parkstrook met wandel- en vaarverbinding. Ook deze functionele strook doet mee in de Boskoopse beleving middels een accent op bollen en sierbomen. Belevingswaarde gedurende alle seizoenen.



### Water

Net noordelijk van de loods van Koetsier blijft één van de twee waterbassins behouden. Ook dit vormt een accent in het gebied. Hier kan het verhaal verteld worden van waterkwantiteit en -kwaliteit.

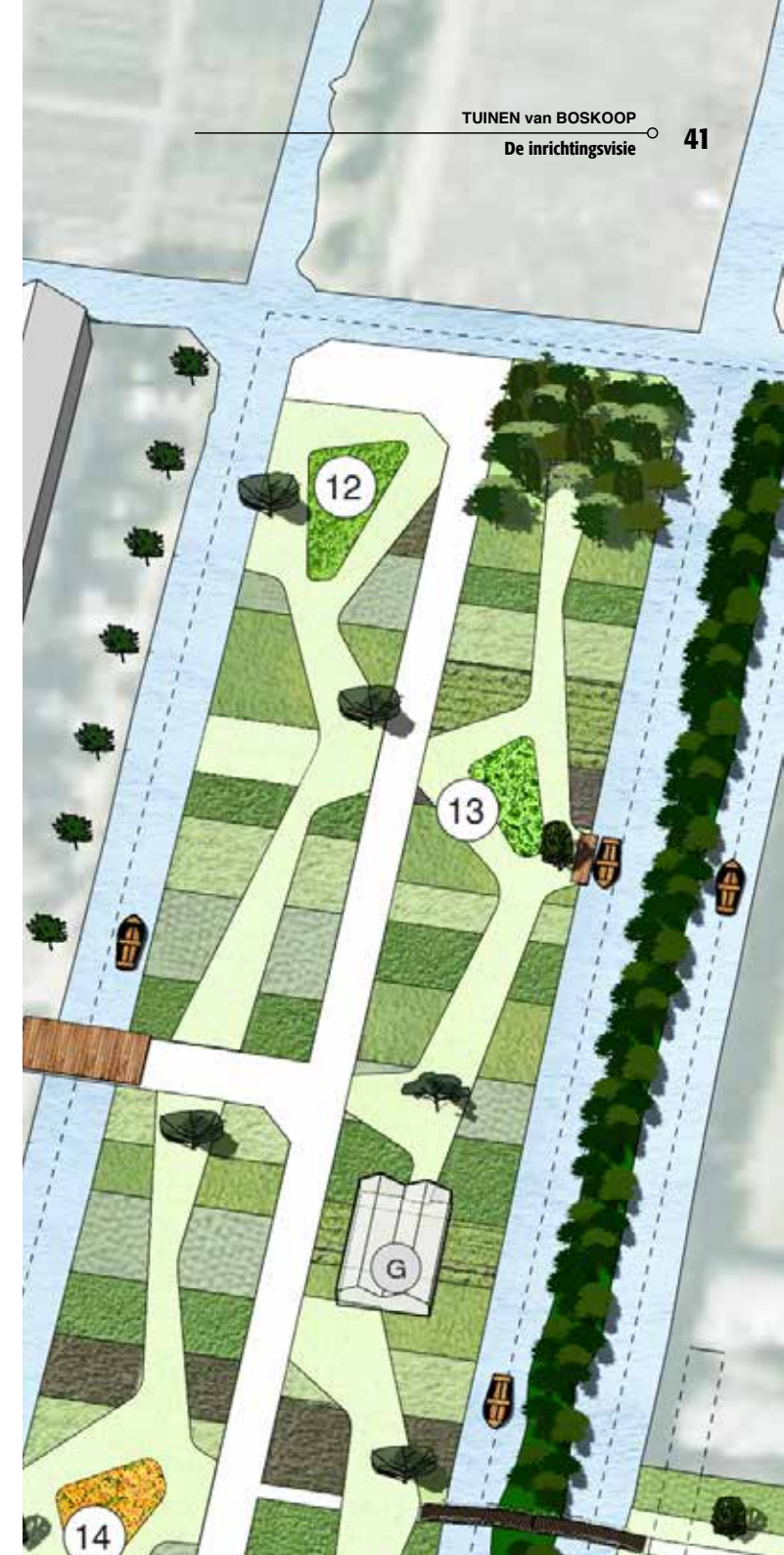
De kwekers zijn afhankelijk van een goede waterkwaliteit en stabiele waterstand. In deze tijd van klimaatveranderingen is dat met recht een opgave te noemen. Het Hoogheemraadschap van Rijnland heeft hier ideeën over. Maar ook zijn er sierteeltgerelateerde bedrijven die gespecialiseerd zijn in waterkwaliteitsverbetering.





### Keuringen en noviteiten

Al eeuwenlang zijn Boskoopse kwekers op zoek naar nieuwe teelten. Voordat deze op de markt gezet kunnen worden, is een uitgebreide keuring nodig. De ontwikkeling van noviteiten én tegelijkertijd de strenge keuring met hoge kwaliteitseisen vormen de kern van het Boskoopse ambacht. De keuringslocatie is dan ook een belangrijk onderdeel van de Tuinen van Boskoop.



### Entree en spelen Proeftuin

Ook vanaf de Valkenburgerlaan en de Proeftuin zijn de Tuinen van Boskoop openbaar toegankelijk voor wandelaars. Tevens wordt hier een auto-verbinding gemaakt voor de vrijwilligers van het Boomkwekerijmuseum. Met de bewoners van de proeftuin is overeengekomen dat tegelijkertijd het parkeren voor hen geoptimaliseerd kan worden. Dit kan door het speeltuintje naast het parkeerterrein te verplaatsen en te integreren in de sortimentstuin.



### Ambacht

Het ambacht van de Boskoopse kwekers wordt natuurlijk tentoongesteld en toegelicht in het Boomkwekerijmuseum. Dit wordt doorgezet in het plangebied. In de loods van Koetsier kunnen kwekers stekken en enten, om het vervolgens op te kunnen kweken op de kwekerij en in de historische kweekkas.

Ook is het idee geopperd om een 'Boskoopse namenhoek' in te richten. Met sierteelproducten die de naam hebben gekregen van de kweker die dit product ontwikkeld heeft.

In het verlengde van het Boomkwekerijmuseum staat de westkant van de Tuinen van Boskoop in het teken van het ambacht. De sortimentstuin 'verkleurt hier ambachtelijk'.



#### 4.5 Fasering

De eerste gronden komen begin 2021 ter beschikking. De laatste gronden komen aan het einde van 2023 beschikbaar; deze tijd is nodig om af te kunnen telen. De betreffende kweker staat er wel voor open om tot die tijd overpad te verlenen voor inrichting, beheer en onderhoud én bezoek.

Vanaf begin 2021 wordt begonnen met de herinrichting. Afhankelijk van de voortgang kan het gebied mogelijk al in 2022 worden bezocht.





# 5. ARCHITECTUUR

*Één familie, met een aangename diversiteit*

## 5.1 Inleiding

De bestaande bebouwing (zie de doorgetrokken cirkel in de afbeelding) in het gebied blijft gehandhaafd. Drie huidige kwekersgebouwen krijgen een nieuwe invulling. Het gaat om de loods van Koetsier en de loods en het kantoor-tje van de Gebr. Boer.

Om al het programma te kunnen huisvesten worden drie gebouwtjes toegevoegd (zie de onderbroken cirkels). Op het westelijke perceel komt een historische kweekkas, waar de ambachtelijke kweker zijn producten kan kweken. Op het centrale perceel wordt een bijenstal gerealiseerd, achter de bestaande loods van Gebr. Boer. Centraal op het perceel wordt de horeca gevestigd in bij voorkeur een gebouw met de uitstraling van een originele Boskoopse loods of kas, met toegang vanaf het water!





## 5.2 Beeldkwaliteit

Op de vorige pagina is te zien dat de architectuur van de bestaande gebouwen verschilt. Toch is het mogelijk om, binnen deze diversiteit en met eenvoudige middelen, één familie te creëren. Met als doel dat ook de architectuur een bijdrage heeft aan het coherente geheel dat de Tuinen van Boskoop gaat vormen. De architectonische middelen die worden ingezet komen van oudsher voor in de gebouwen op de kwekerij.

Het Boomkwekerijmuseum wordt vanzelfsprekend niet gewijzigd. Voor de overige bestaande gebouwen wordt het metselwerk behouden. Overige gevelmaterialen worden zwart / donker gemaakt, verwijzend naar het zwarte hout waarmee de oorspronkelijke loodsen werden gemaakt. De kozijnen worden wit gemaakt en wellicht ook de boeidelen (afhankelijk van situatie).

Bovengenoemde beeldkwaliteit wordt ook nagestreefd voor de bijenstal en de horeca. Aanvullend worden hier oranje dakpannen nagestreefd. De ambachtelijke kas is natuurlijk een uitzondering binnen dit palet.







### 5.3 De loods

Specifiek voor de loods van Gebr. Boer zijn de forse hoogte en de enorme schuifdeuren. Conform de beoogde beeldkwaliteit wordt het metselwerk behouden, de stalen geveldelen worden zwart / donker gemaakt en de kozijnen wit.

De diverse functies in de loods worden als een 'box in een box' gerealiseerd. Zo kunnen de gebruikers optimaal functioneren, maar blijft de schaal en maat van de loods beleefbaar. Het gaat om drie units die in de loods geplaatst worden:

- unit zuidzijde: het ontvangsgilde, de VVV en de Stichting Rondvaartboten en Promotie Boskoop;
- unit noordzijde: de Imkervereniging Groene Hart;
- unit centraal: facilitair blok met keuken en toiletten.

De grote collectieve ruimte in de loods is gekoppeld aan de schuifdeuren zodat een optimale interactie tussen binnen en buiten mogelijk is. Vanaf hier zijn ook de fluisterboten bereikbaar.

Aan de zuidwestzijde van de loods wordt een eigentijdse ingreep voorgesteld in de gevel. Dit is de ruimte waar het 'ontvangsgilde' de bezoeker ontvangt: het visitekaartje van het gebied.





Tuinen van Boskoop



#### 5.4 Meubilair en bewegwijzering

De Tuinen van Boskoop wordt een eenduidig landschap met bijzondere accenten. De architectonische beeldkwaliteit draagt hieraan bij, maar ook de vormgeving van overige objecten. Gedacht kan worden aan meubilair als bankjes, bruggen en aanlegsteigers. Maar ook aan bewegwijzering en informatievoorziening. Met een goede 'look and feel' wordt de sfeer neergezet van de sierteelt en het ambacht!





# 6. VERVOLG

*Aan de slag!*

## 6.1 Communicatie

De inrichtingsvisie is opgesteld in opdracht van de SMVGB en samen met de nieuwe gebruikers van het gebied. Geregeld is de gemeente Alphen aan den Rijn geïnformeerd. Ook is er overleg geweest met de omgeving (bewoners van de Tuinstraat, het Reijerskoop en de Valkenburgerlaan / Proeftuin) en zijn de belangrijkste aandachtspunten verwerkt.

De Tuinen van Boskoop realiseren we samen! De inrichtingsvisie is een breed gedragen visie. Het is een belangrijke mijlpaal in het proces dat tot uitvoering moet leiden.

Het draagvlak moet behouden blijven. De communicatie met en over de visie wordt gecontinueerd. Voortschrijdend inzicht kan verwerkt worden en nieuwe stakeholders kunnen worden ingepast. De inrichtingsvisie is dan ook geen blauwdruk. Het is een 'levend document' zoals de Tuinen van Boskoop een 'levend landschap' wordt.

## 6.2 Inrichtings- en bouwplannen

Op basis van de inrichtingsvisie kunnen onderdelen uitvoeringsgereed worden gemaakt. De inrichtingsvisie geeft vooral de samenhang aan. Het specifieke gebruik wordt nader vormgegeven middels inrichtings- en bouwplannen.

Inrichtingsplannen zijn ontwerpen voor de buitenruimte. Denk aan het ontwerp en beplantingsplan voor de Sortimentstuin, de verhardingen, de bruggen, de steigers, etc. Bouwplannen moeten worden opgesteld voor de bestaande loodsen (Koetsier en Gebr. Boer) en de beoogde nieuwbouw (de ambachtelijke kas, de horeca en de bijenstal).



